

29/05/2020 – Distribution des masques de la région



HASNON

Ville de la Communauté d'Agglomération de la Porte du Hainaut

HASNON, le 29 mai 2020

Objet : Distribution des masques de la région

Dès le début de la pandémie, la région Hauts de France s'était engagée à fournir des masques aux municipalités pour protéger leurs habitants.

À ce jour, j'ai reçu un nombre de masques bien inférieur à celui promis et attendu. Pour satisfaire tous les foyers de la ville, je suis donc contraint d'attribuer un masque tissu par foyer et le compléter par des masques chirurgicaux en fonction de la composition familiale (pour les plus de 12 ans).

La Région m'a informé que les enfants de moins de 12 ans n'étaient pas destinataires de masques, conformément aux recommandations du Conseil Scientifique.

Je suis conscient que dans certaines familles l'insuffisance de masque provoquera quelques mécontentements.

Il vous est possible de vous rapprocher des services de la mairie afin d'obtenir un nombre de masques conforme à la composition de votre foyer.

Le Maire,

André DESMEDT

**29/05/2020 – Aidons les
personnes vulnérables**



AIDONS-LES

Seules 2 personnes sont aujourd'hui identifiées **vulnérables** sur le fichier de la mairie d'Hasnon.

Cela ne peut être la réalité de notre ville !

Vous connaissez certainement une personne âgée et vulnérable à Hasnon,

elle est seule, isolée

elle souffre de cet isolement

elle est handicapée

elle dépend d'autrui

PARCE QU'IL S'AGIT DE L'AIDER EN PÉRIODE CRITIQUE

C'est-à-dire en cas de canicule ou de grand froid



Une démarche s'impose alors à vous :

Vous pouvez la signaler en mairie pour qu'on puisse l'aider au mieux et au plus vite en situation d'urgence.

03 27 21 67 17

10 rue Henri Durre - 59178 Hasnon



Le Maire,

André DESMEDT

28/05/2020 – Qualité sanitaire des eaux

Extrait des analyses des derniers prélèvements des eaux de robinet d'Hasnon, réalisés entre le 27/02/2020 et le 20/04/2020 :



DIRECTION DE LA SECURITE SANITAIRE ET DE LA SANTE ENVIRONNEMENTALE
 SOUS-DIRECTION SANTE ENVIRONNEMENTALE
 Qualité sanitaire des eaux destinées à la consommation humaine



EAU & FORCE ANZIN - SEV

	Résultats	Limites de qualité		Références de qualité	
		inférieure	supérieure	inférieure	supérieure
DIVERS MICROPOLLUANTS ORGANIQUES					
Acrylamide	<0,10 µg/L		0,10		
Epichlorohydrine	<0,05 µg/L		0,10		
FER ET MANGANESE					
Fer total	45 µg/L				200,00
OLIGO-ELEMENTS ET MICROPOLLUANTS M.					
Antimoine	<1 µg/L		5,00		
Cadmium	<1 µg/L		5,00		
Chrome total	<5 µg/L		50,00		
Cuivre	0,017 mg/L		2,00		1,00
Fluorures mg/L	0,51 mg/L		1,50		
Nickel	<5 µg/L		20,00		
PARAMETRES MICROBIOLOGIQUES					
Bact. aér. revivifiables à 22°-68h	<1 n/mL				
Bact. aér. revivifiables à 36°-44h	<1 n/mL				
Bactéries coliformes /100ml-MS	<1 n/(100mL)				0
Entérocoques /100ml-MS	<1 n/(100mL)		0		
Escherichia coli /100ml - MF	<1 n/(100mL)		0		
PARAMETRES AZOTES ET PHOSPHORES					
Ammonium (en NH4)	<0,05 mg/L				0,10
Nitrites (en NO2)	<0,02 mg/L		0,50		

Conclusion sanitaire

Eau d'alimentation conforme aux exigences de qualité en vigueur pour l'ensemble des paramètres mesurés.

25/05/2020 – Réouverture de la Mairie

La Mairie est dorénavant rouverte aux horaires habituels.
L'entrée est limité à deux personnes simultanément.

Communiqués de presse sur l'accès aux forêts

Les routes forestières,
un statut souvent méconnu



Les routes forestières ont un statut privé, c'est le domaine privé de l'Etat, ce ne sont pas des routes publiques. Elles sont destinées à l'exploitation forestière (circulation des camions grumiers pour sortir le bois).

Routes concernées :

- drève d'Escautpont,
- drève de Raismes,
- drève de Suchemont,
- drève Mazure
- drève de la Hauteville

Des routes forestières fermées pour favoriser la circulation douce

Les forêts sont à nouveau ouvertes depuis le 11 mai, mais quelques routes situées en forêt de Raismes-Saint-Amand-Wallers resteront fermées à la circulation des automobiles.

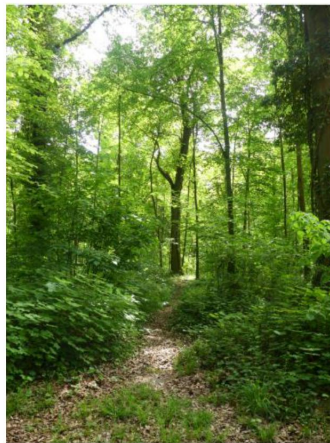
Les nouveaux usages de la forêt font que **l'augmentation du trafic** routier n'est plus de mise depuis quelques années. En effet, cela **ne correspond plus à une attente** en termes de services rendus par la forêt : attrait touristique, préservation du milieu naturel, zone de quiétude, mobilité douce... **sont aujourd'hui préférés par le public.**

Ainsi, dans le massif de Raismes-Saint-Amand-Wallers, certaines routes forestières **resteront fermées jusqu'à nouvel ordre** afin de permettre au public de pouvoir profiter **de plus de 10 km de cheminements supplémentaires sécurisés**. Ces chemins revêtus permettront à un public varié (familles avec poussette, vélos, rollers, PMR etc...) de profiter, en toute sécurité et dans le respect de la distanciation sanitaire, d'un cadre reposant et ressourçant.

De plus, le transit est source de **nombreuses nuisances** : déchets, collisions, sécurité, dérangement permanent, etc.

Ainsi, ce réseau soustrait à la circulation motorisée **profite également aux activités touristiques et de découverte de la forêt** (randonnée, cyclisme...).





REOUVERTURE DES MASSIFS FORESTIERS : LES BONS COMPORTEMENTS

Durant la période de confinement, le public a bien respecté l'interdiction d'accès en forêt. Leur réouverture dès le 11 mai était attendue : une bonne nouvelle qui s'accompagne de quelques mesures de précautions à connaître.

Balade en forêt... sur la pointe des pieds !

L'ONF attire l'attention du public sur la sensibilité de ces milieux et particulièrement des animaux. Ces dernières semaines, la tranquillité inhabituelle retrouvée en forêt leur a permis de se déplacer davantage, voire d'aller dans des endroits fréquentés par l'homme où ils s'aventuraient rarement. Ainsi, la vie sauvage présente dans les forêts s'est faite moins discrète qu'à l'accoutumée.

A l'issue du confinement, la faune sauvage sera plus sensible au dérangement surtout en cette période particulière : en effet, le printemps rime avec reproduction, naissance des mammifères ou nidification des oiseaux. Avec le retour du public, l'effet de surprise pourrait remettre en cause l'aboutissement du cycle reproductif et la survie des jeunes.

L'ONF rappelle aux promeneurs de rester sur les itinéraires balisés et de tenir les chiens en laisse.

Retrouvez notre mode d'emploi pour la réouverture des forêts en pièce jointe



**RÉOUVERTURE DES FORÊTS
MODE D'EMPLOI**

La réouverture des forêts s'accompagne de mesures préventives et à titre collectif de responsabilisation de chacun. Pour garantir l'accès et la responsabilité lors de leurs visites en forêt, les visiteurs doivent respecter les protocoles de sécurité, de prévention et de gestion des risques. Ces protocoles ont été élaborés en respect des mesures de distanciation physique, préconisées par les autorités de santé publique.

CES RECOMMANDATIONS S'APPLIQUENT DANS UN MAXIMUM DE 10 PERSONNES ET RESPECTANT LES GESTES BARRIÈRES

- DÉTENTE, PROMENADE ET MARCHÉ**
SEULS, EN TROUPELLE, ENTRE AMIS
*** AUTORISÉ
- PRATIQUES SPORTIVES INDIVIDUELLES**
COURSES, RANDONNÉES, CHASSE À L'ARABESQUE, GOLF, etc.
*** AUTORISÉ
- SORTIES ORGANISÉES PAR :**
ASSOCIATIONS, GUIDES NATURALISTES...
TOUS LES MOYENS DE DÉPLACEMENT SONT AUTORISÉS
*** AUTORISÉ
- PROFESSIONNELS EN FORÊT**
GESTION ORDINAIRE, TRAVAUX ROUTIERS
*** AUTORISÉ

EN FORÊT

- INDICATEURS SENSIBILISÉS ET BIEN CONSTATÉS SONT CONSIDÉRÉS COMME POSITIFS
- RESPECTER LE SILENCE EN FORÊT ET LA VIE SAUVAGE
- NE PAS DÉTRUIRE LES ÉCARTILLES NI LES SIGNES DE SÉCURITÉ

AVANT

- PRÉPARER UN PLAN DE DÉPLACEMENT ET UN ÉQUIPEMENT ADÉQUAT
- PRÉFÉRER LES ITINÉRAIRES BALISÉS

ATTENTION : NOUVELLES DÉCISIONS GOUVERNEMENTALES (ET AU RECOMMANDÉES) EN VIGNEUR

- CHASSEURS NATIFS, ACTIVITÉS DE TEAM BUILDING**
*** NON AUTORISÉ
- COMPÉTITIONS SPORTIVES, ÉVÉNEMENTS CULTURELS**
*** NON AUTORISÉ
- GRUPES SCOLAIRES ET CENTRES DE LOISIRS**
*** NON AUTORISÉ

Partageons les vastes espaces forestiers

Le contexte particulier de « déconfinement » annonce une fréquentation forte au cours des prochains week-ends. L'ONF invite à la responsabilité de chacun dans les forêts publiques. Ces vastes espaces naturels aux sentiers balisés et les nombreuses aires d'accueil qu'ils offrent doivent permettre le respect strict des mesures de distanciation sociale.

Dans certains massifs, les capacités de stationnement sur les parkings peuvent être vite saturées, notamment les dimanches. L'ONF recommande aux visiteurs locaux qui le peuvent de s'y rendre à pied ou à vélo ou de faire preuve de curiosité en privilégiant des lieux moins connus.



[Télécharger la charte du promeneur](#)

Préparez votre visite en forêt

Il est important de préparer sa visite avant de se rendre en forêt, et pourquoi pas, de privilégier les lieux moins emblématiques pour limiter les regroupements.

Avant d'y aller :

- consultez la météo pour préparer sa sortie forestière ;
- n'oubliez pas d'emporter de l'eau, un petit en-cas et une carte de la forêt ;
- portez des vêtements longs, couvrant les jambes et les bras pour prévenir les morsures de tiques ;
- si vous sortez seul, prévenez un proche de vos heures et destination de sortie car le réseau téléphonique ne passe pas partout en forêt.

Adoptez les bons réflexes en forêt

- respectez la signalisation et restez sur les sentiers balisés ;
- remportez vos déchets ;
- laissez le bois mort au sol ;
- n'allumez ni feu, ni barbecue ;
- ne campez pas en forêt ou sur les aires d'accueil ;
- modérez vos cueillettes de fleurs et champignons ;
- partagez l'espace et respectez la quiétude des lieux ;
- gardez vos animaux de compagnie en laisse.

COVID-19

CORONAVIRUS, POUR SE PROTÉGER ET PROTÉGER LES AUTRES



**Se laver
très régulièrement
les mains**



**Tousser
ou éternuer
dans son coude**



**Utiliser un mouchoir
à usage unique
et le jeter**



**SI VOUS ÊTES MALADE
Porter un masque
chirurgical jetable**



Vous avez des questions sur le coronavirus ?
GOUVERNEMENT.FR/INFO-CORONAVIRUS



0 800 130 000
(appel gratuit)



RÉOUVERTURE DES FORÊTS MODE D'EMPLOI



La réouverture des forêts **s'accompagne de mesures préventives** car la lutte contre la propagation du Covid-19 continue. Chacun doit faire preuve de **responsabilité lors de leurs visites en forêt**. Ses vastes espaces naturels, ses nombreux kilomètres de sentiers, de chemins et ses grandes aires d'accueil offrent les conditions nécessaires au **respect des mesures de distanciation physique**, préconisées par les autorités de santé publique.



CES PRÉCONISATIONS S'APPLIQUENT DANS UN MAXIMUM DE 10 PERSONNES EN RESPECTANT LES GESTES BARRIÈRES



DÉTENTE, PROMENADE ET MARCHÉ
SEUL, EN FAMILLE, ENTRE AMIS

>>> AUTORISÉ



PRATIQUES SPORTIVES INDIVIDUELLES
CYCLISTES, COUREURS, CAVALIERS, GRIMPEURS...

Se référer également aux consignes apportées par les fédérations sportives.

>>> AUTORISÉ



SORTIES ORGANISÉES PAR : ASSOCIATIONS, GUIDES NATURALISTES...
10 PERSONNES MAXIMUM / GESTES BARRIÈRES À RESPECTER

>>> AUTORISÉ



PROFESSIONNELS EN FORÊT
CESSIONNAIRES
GESTION FORESTIÈRE, TRAVAUX ROUTIERS

>>> AUTORISÉ

EN FORÊT

-  SAISON DES NAISSANCES EN FORÊT : GARDONS NOS ANIMAUX DE COMPAGNIE SOUS CONTRÔLE
-  N'ALLUMONS NI FEU, NI BARBECUE
-  NE CAMPONS PAS EN FORÊT OU SUR LES AIRES D'ACCUEIL
-  RESTONS SUR LES CHEMINS OU LES SENTIERS BALISÉS
-  PARTAGEONS L'ESPACE AVEC LA DIVERSITÉ DES USAGES

AVANT

-  PRÉPARONS NOTRE VISITE EN FORÊT. POUR NE PAS SE CANTONNER AUX EMPLACEMENTS PROCHES DES PARKINGS ET DES ENTRÉES FORESTIÈRES.

ATTENTE DES NOUVELLES DÉCISIONS GOUVERNEMENTALES LIÉES AU REGROUPEMENT DE PERSONNES

>>> NON AUTORISÉ

COMPÉTITIONS SPORTIVES, ÉVÉNEMENTS CULTURELS TOUTES PRATIQUES

>>> NON AUTORISÉ

CHANTIERS NATURE, ACTIVITÉS DE TEAM BUILDING

>>> NON AUTORISÉ

GROUPES SCOLAIRES ET CENTRES DE LOISIRS

>>> NON AUTORISÉ

ONF – AGENCE TERRITORIALE NORD ET-PAS-DE-CALAIS
24 rue Henri Loyer - 59004 Lille Cedex
www.onf.fr

Contact presse
Elise Michaud

elise.michaud@onf.fr
Tél. 03 44 92 57 62 ou 06 21 50 80 31

Pour parcourir toute l'actualité utiliser les flèches ci-

dessous.

Inscription rentrée 2020-2021 école de Grand-Bray

Pour les inscriptions de la rentrée de septembre à l'école de Grand-Bray, vous pouvez joindre Monsieur VERMEULEN à l'adresse suivante : ce.0591322s@ac-lille.fr

Pour parcourir toute l'actualité utiliser les flèches ci-dessous.

Infos suite au COVID-19

Madame Boulogne vous fait passer 2 messages:

Exceptionnellement le ramassage des poubelles aura lieu le samedi

2 mai pour les trois poubelles. Puis elles reprendront tous les vendredis, comme d'habitude.

Le marché ré-ouvrira ce jeudi 30 avril avec des barrières et des mesures de sécurité. Merci de respecter les consignes sur place.

Pour parcourir toute l'actualité utiliser les flèches ci-dessous.

**message sur la journée du
souvenir**

MESSAGE

Journée nationale du Souvenir des Victimes et des Héros de la Déportation

Dimanche 26 avril 2020

Il y a soixante quinze ans, au printemps 1945, plus de 700 000 hommes, femmes et enfants étaient regroupés dans ce qui restait de l'univers concentrationnaire et génocidaire nazi à l'agonie.

La moitié d'entre eux devait encore périr, notamment dans les marches de la mort, avant que les armées alliées, dans leur progression, n'ouvrent enfin les portes des camps sur une insoutenable vision d'horreur.

Les survivants de ce drame du genre humain, par leur esprit de résistance, leur volonté et leur profond attachement à préserver leur dignité, ont surmonté des conditions inhumaines malgré la présence et la menace permanentes de la mort.

Le 1^{er} octobre 1946 s'achevait le procès de Nuremberg qui fondait la notion de « crime contre l'humanité » et posait les bases du droit pénal international.

De tout cela, rien ne doit être oublié...

Et pourtant, si les déportés ont su montrer dans les pires circonstances que la résistance face au crime demeurerait toujours possible, leur persévérance à témoigner partout et auprès de tous ne suffit pas à faire disparaître la haine, le racisme, la xénophobie, l'antisémitisme et le rejet des différences.

Combattre sans relâche les idéologies qui affaiblissent notre modèle républicain et prônent le retour à l'obscurantisme et au fanatisme,
Promouvoir la tolérance,
Investir dans l'éducation morale et civique des jeunes générations.

C'est le message des déportés, qui veulent faire de la journée nationale du Souvenir des Victimes et des Héros de la Déportation, une journée d'hommage, de recueillement, et plus encore, d'engagement personnel.

La période dramatique de la déportation rappelle en effet cruellement que les êtres humains sont responsables de l'avenir qu'ils préparent à leurs enfants, et qu'ils partagent une même communauté de destin.

Ce message a été rédigé conjointement par :

**La Fédération Nationale des Déportés, internés, Résistants et Patriotes (FNDIRP)
La Fondation pour la Mémoire de la Déportation (FMD) et les Associations de
mémoire des camps nazis,
L'Union Nationale des Associations de Déportés, Internés, de la Résistance et
Familles (UNADIF-FNDIR)**

Pour parcourir toute l'actualité utiliser les flèches ci-

dessous.

Reprise des restos du coeur



H A S N O N

Les Restos du Cœur

reprennent à partir
du 23 avril
un jeudi sur deux
de 10 h à 12 h
à l'espace solidarité



Pour parcourir toute l'actualité utiliser les flèches ci-

dessous.

ERRATUM au journal de mars

ERRATUM

Rectification des informations émises dans le numéro de mars du journal municipal et concernant les différents cabinets infirmiers libéraux présents sur Hasnon.

Nous vous prions de bien vouloir en trouver ci-dessous la liste complète:

- Laetitia BALIER : 0689393126
- Nadège VANBAELINGHEM, Julien LECLERC, Mélissa PALERMO : 0327266220
- Béatrice BERTEAUX : 0327274952
- Isabelle VANHUYSSE : 0676992221
- Sylvie THERET : 0672055715
- Cathy MULLER : 0670600961

Pour parcourir toute l'actualité utiliser les flèches ci-dessous.